



USER GUIDE



エコーガイド 膝関節注射トレーナー

品番: 170103

インデックス

商品構成	3
安全と清掃の手引き	4
セットアップ	5
• 脚部固定台（2個）を取り付ける	5
• 膝関節交換モジュールを取り付ける	6
• 滑液を滑液バッグに注入する	7
• 膝モデルを滑液バッグに取り付ける	8
ケアとメンテナンス	9
• 膝関節交換モジュールから滑液を抜く	9
• 滑液バッグを脱着する	11

TAKE A LOOK
AT OUR **VIDEO**



VISIT THE WEBSITE
limbsandthings.com

OR YOUTUBE CHANNEL
youtube.com/limbsandthings

商品構成

脚部本体（脚部固定台 含む）

170105



膝関節交換モジュール

170104



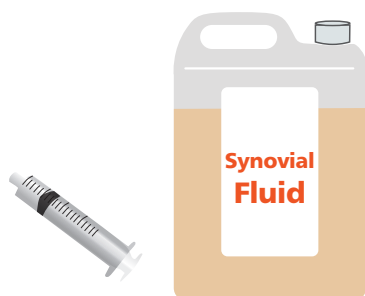
滑液供給スタンド

170106



滑液 2.5ℓ（シリンジ付）

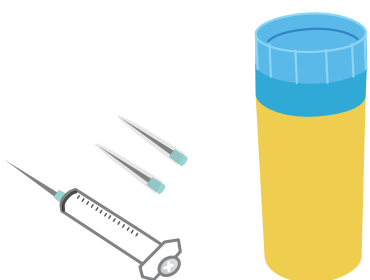
170107



※「**排液用チューブ**」が付属します。

注射針セット

170108



注射針回収容器

キャリーケース



構成に含まれませんので、ご用意ください。

リニアプローブ（超音波機器）



超音波用ジェル



安全と清掃の 手引き

エコーガイド膝関節注射トレーナーを使用される前に、
この安全の手引きを確認してください

DO's



- このガイドのすべての指示に従い厳守してください。
- このガイドを保管してください。
- すべての警告に注意してください。

- 針は付属のものか、21ゲージの新品に近いものを使用してください。
- 針は構成に含まれています。



- 製品が破損したり摩耗したりした場合は、修理する必要があります。お買い上げの販売店にご連絡ください。



- 使用後は、柔らかい布やスポンジを中性洗剤を混ぜたお湯につけ、しっかり絞った後、やさしく拭いてください。



DON'Ts



- 熱源の近くに設置したり、炎にさらしたり、火の近くで使用したりしないでください。
- 本製品の近くまたは上で可燃性の溶剤を使用しないでください。

- メーカーが提供するアタッチメント以外は使用しないでください。



- 製品を分解したり修理しようとしたりしないでください。
- 製品の点検や修理は販売代理店に連絡をしてください。



- 皮膚が割けた場合は使用を控えてください。



保管と移動



- 人身事故や製品の破損を防ぐため、輸送・保管時には必ず適切な梱包・固定を行ってください。



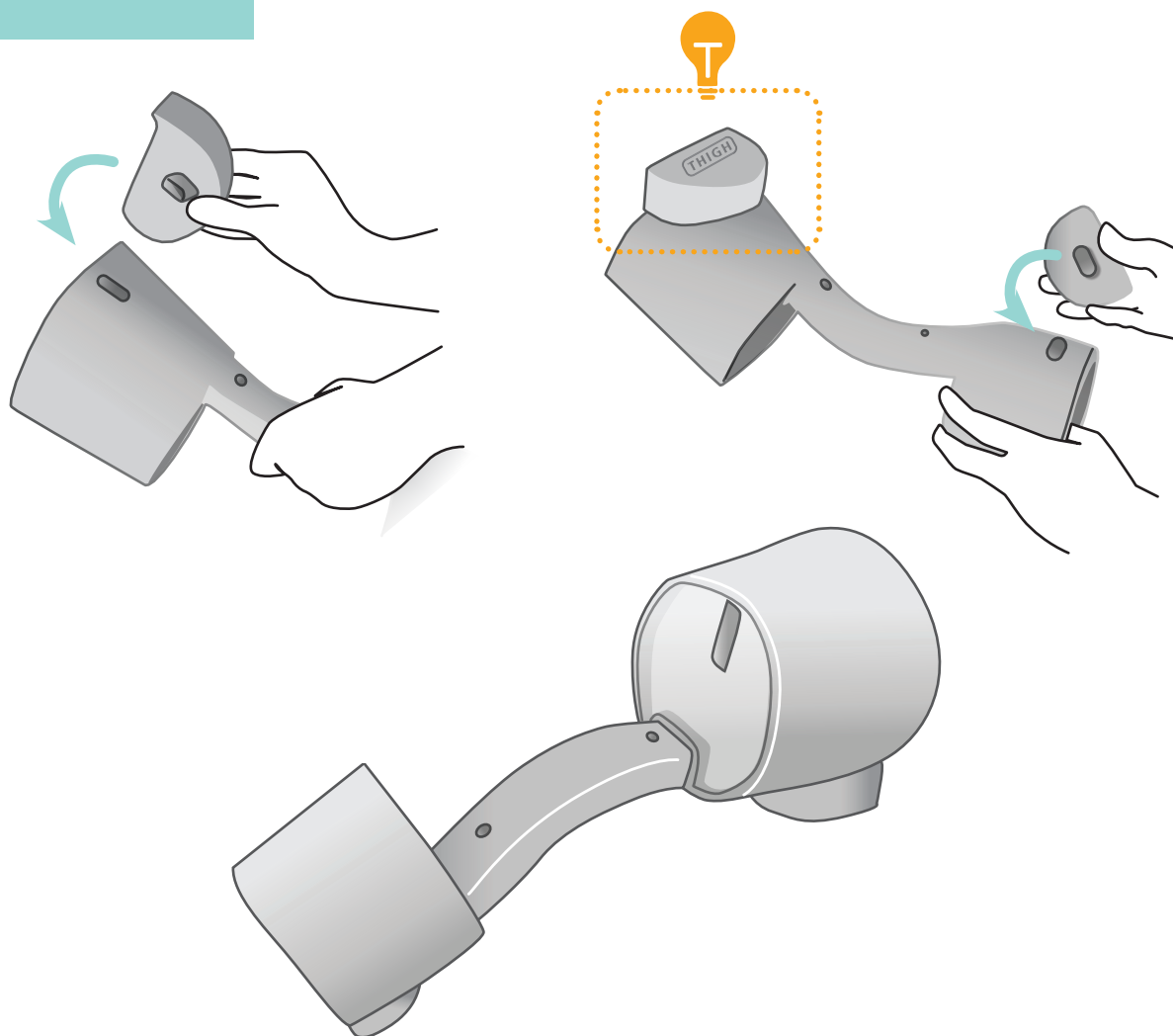
- 保管する前に膝内部の滑液は必ず除去してください。
- キャリーケース内で滑液ボトルの向きに注意してください。



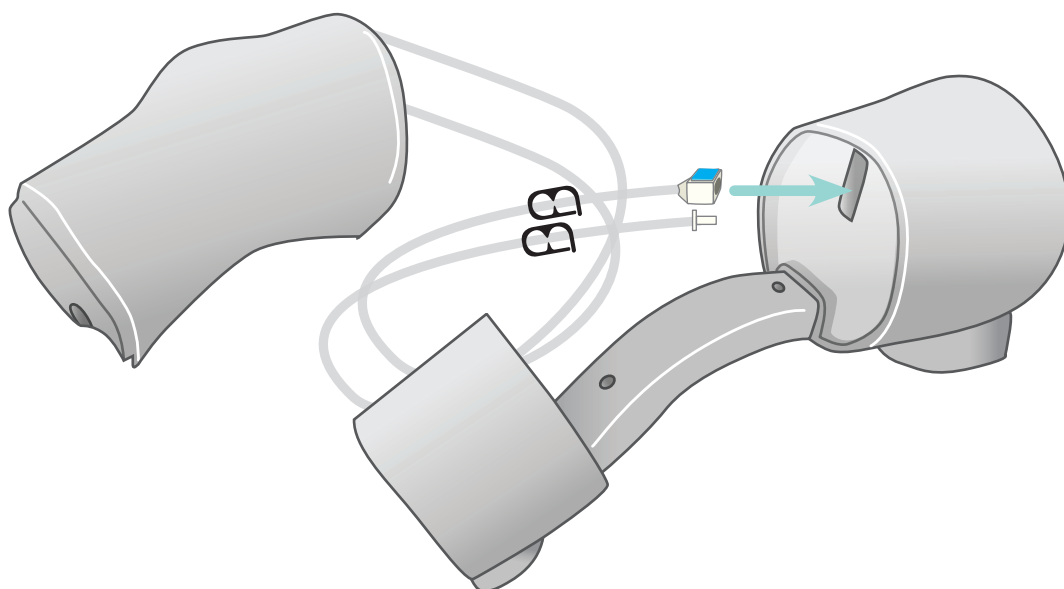
- 注射の練習をするときは、注射針を注射と同じ直線上に抜くように注意してください。
- 針を斜めに抜いたり、皮膚の上で針を引きずったりすると、膝の皮膚が裂けることがあります。

セットアップ

脚部固定台 (2個) を取り付ける



膝関節交換モジュールを取り付ける

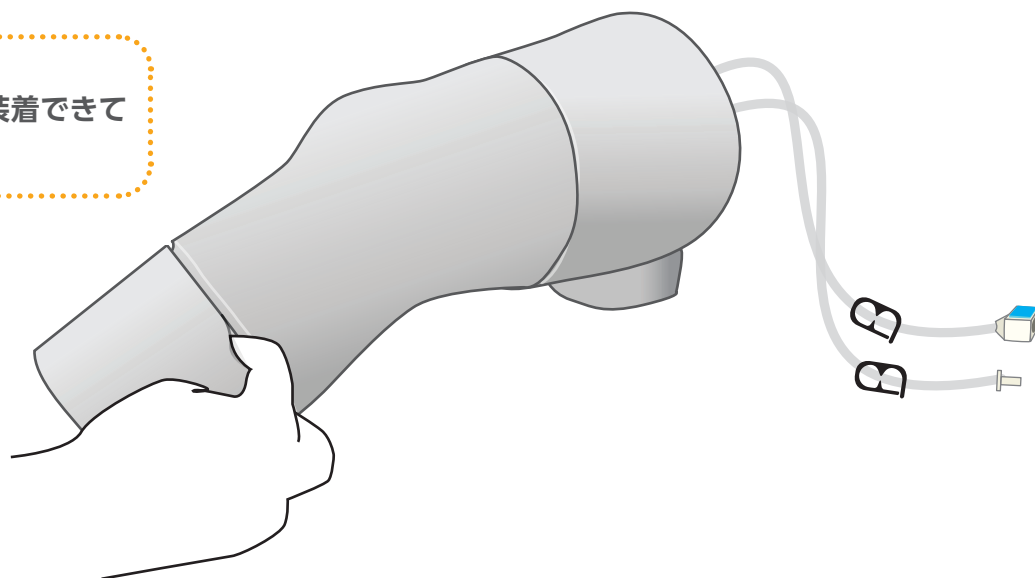


セットアップ

膝関節交換モジュールを取り付ける

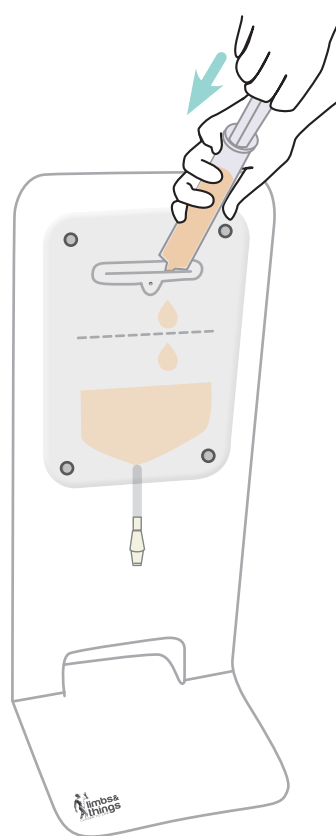
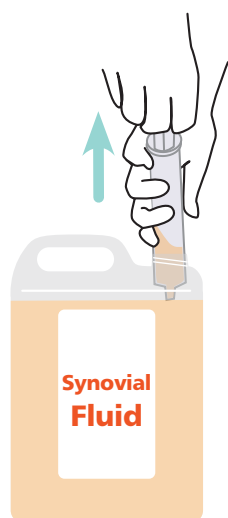


モジュールが正しく装着できているか確認します。



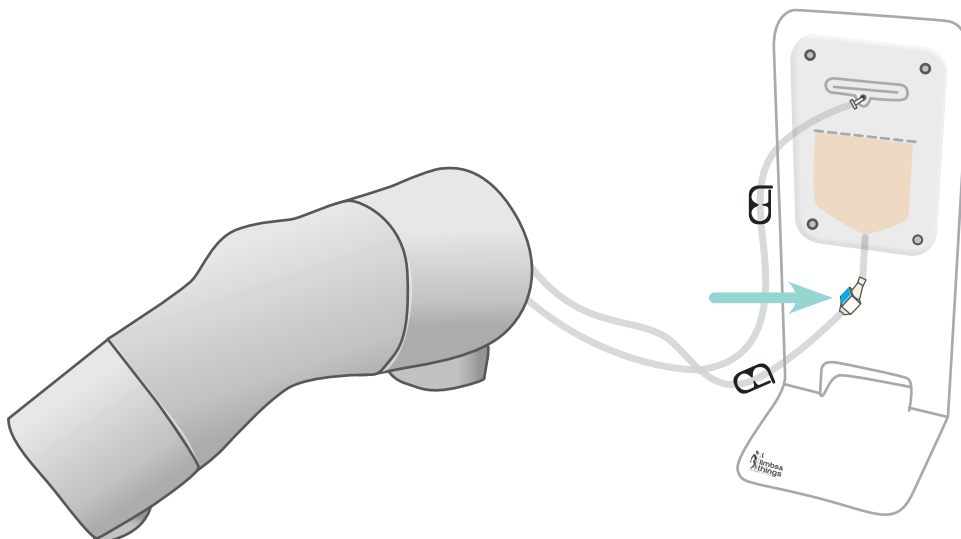
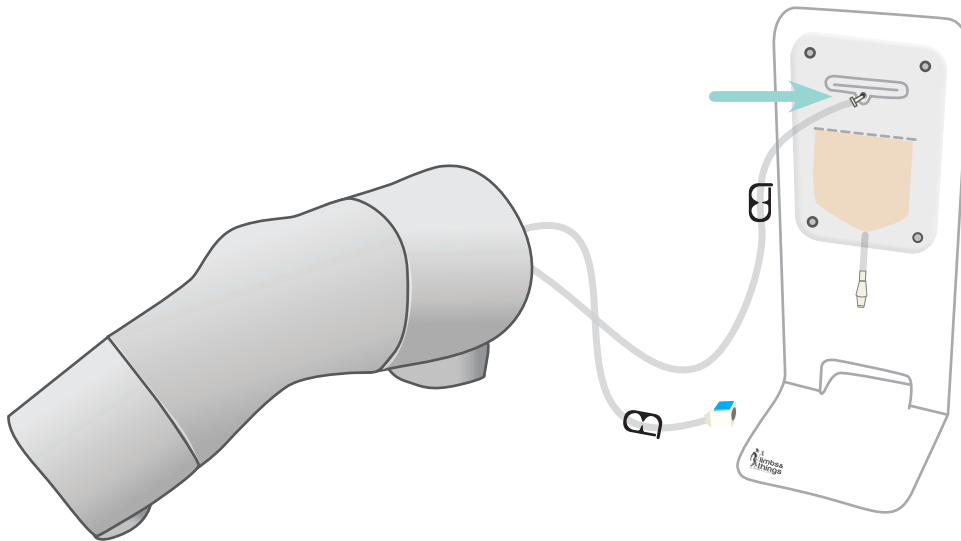
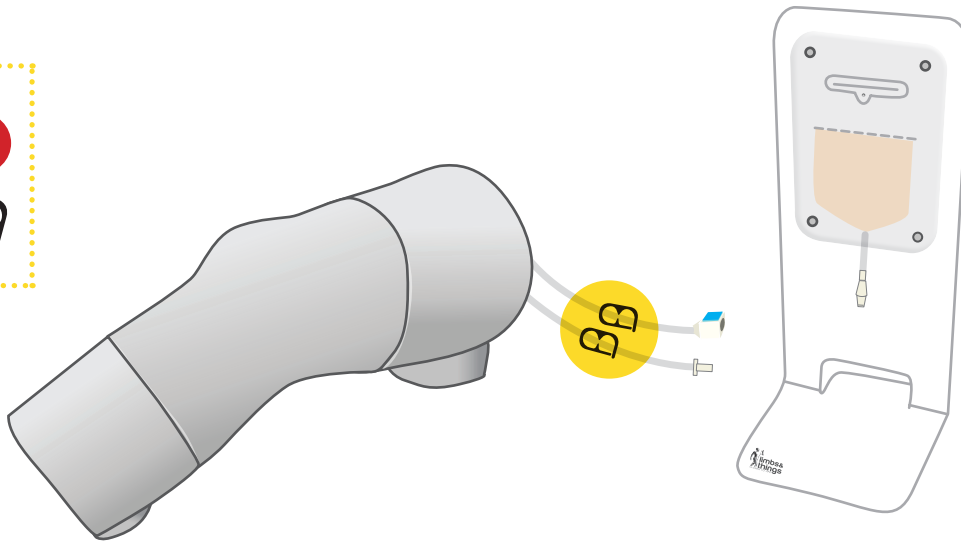
滑液を滑液バッグに注入する

開封した滑液ボトルを寝かせた状態で保管、移動すると漏れ出る恐れがあります。キャリーバックに収納する際はボトルの向きに注意してください。



セットアップ

膝モデルを滑液バッグに取り付ける

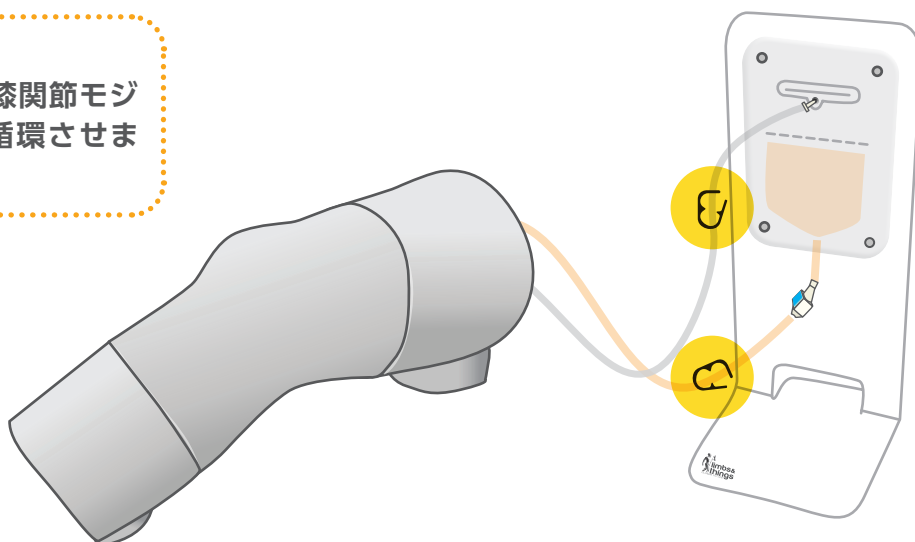


セットアップ

膝モデルを滑液バッグに取り付ける



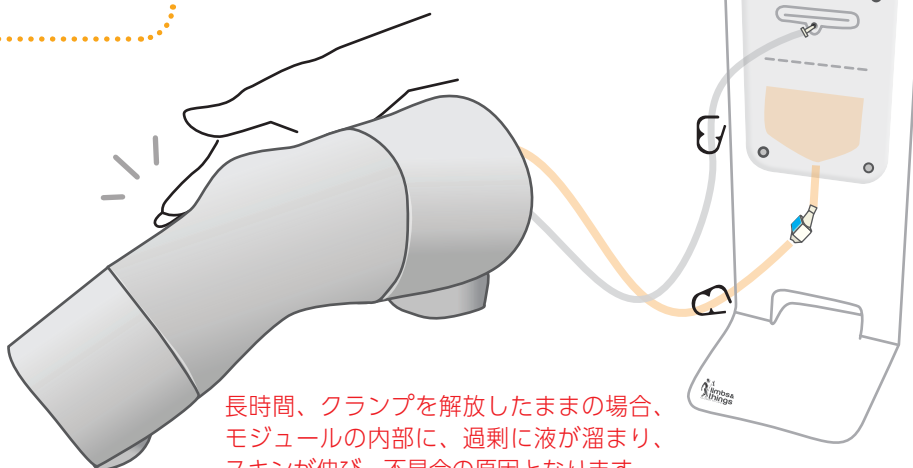
クランプを解放し、膝関節モジュール内へ滑液を循環させます。



2～3分待つて、滑液が内部に完全に浸透すれば準備は完了です。



中の空気は、膝の両側を軽くたたくことで、脱気できます。



長時間、クランプを解放したままの場合、モジュールの内部に、過剰に液が溜まり、スキンが伸び、不具合の原因となります。

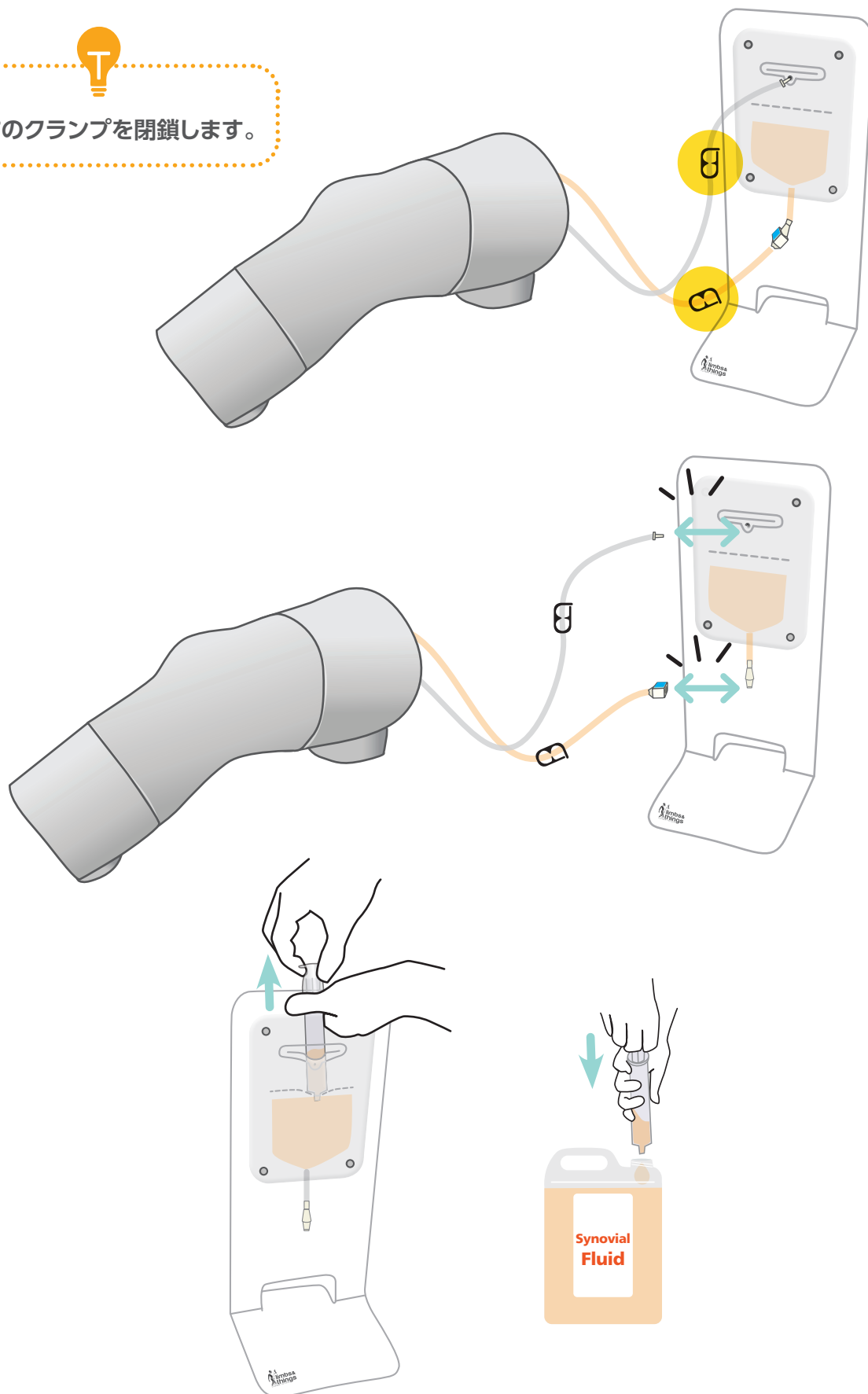


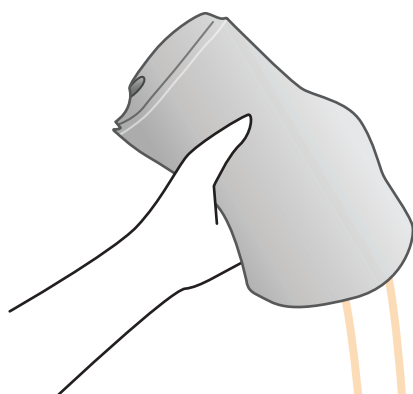
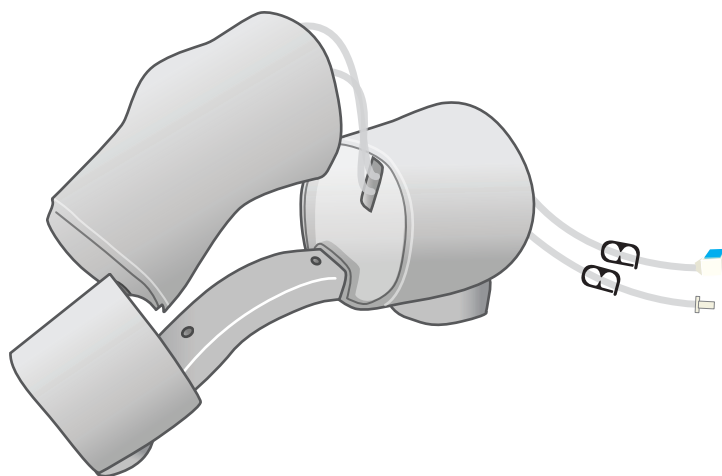
滑液が内部に浸透したら、穿刺(滑液吸引)する前に、両方のクランプは必ず閉鎖してください。

B




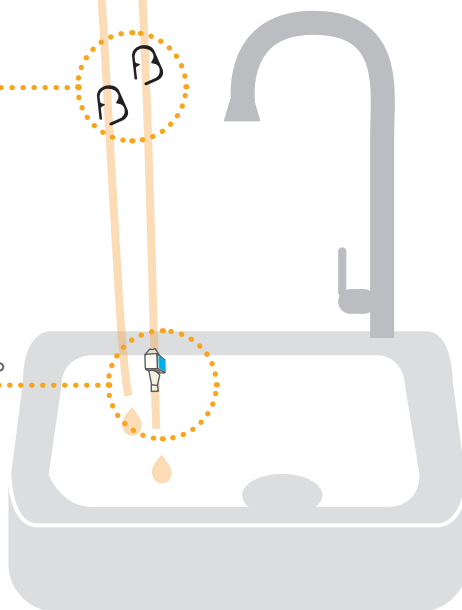
両方のクランプを閉鎖します。

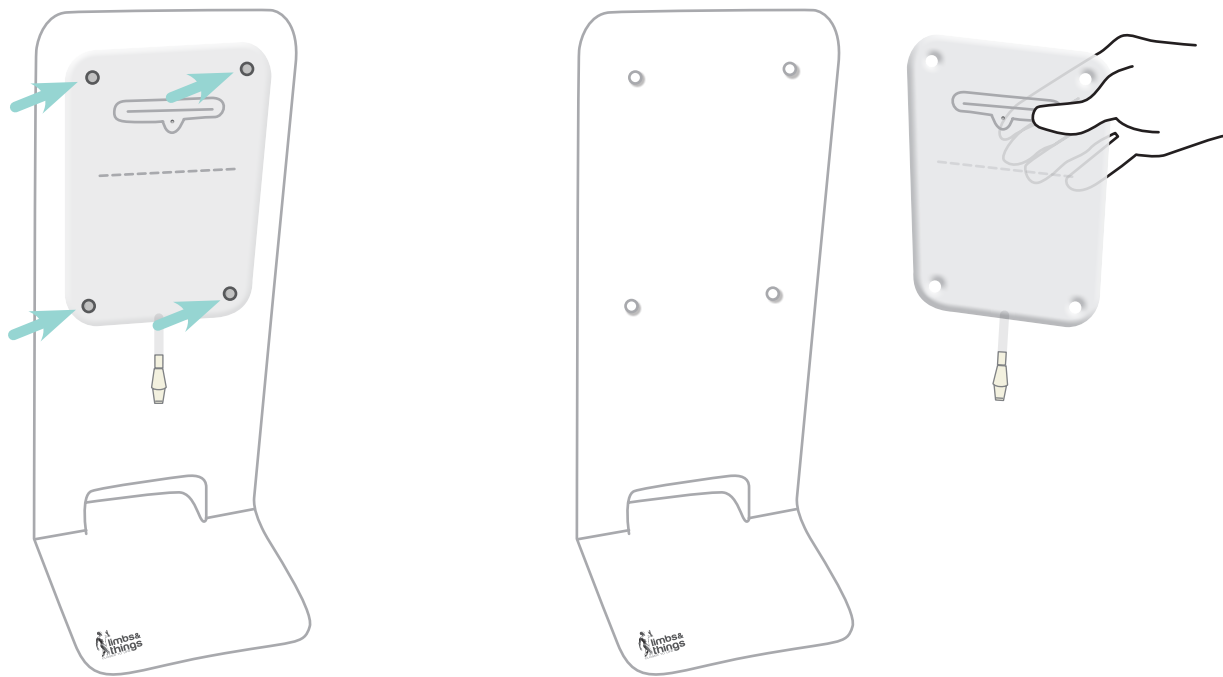




 両方のクランプを解放します。

 滑液に付属していた「排液用チューブ」をモデルのコネクターと接続し、排出してください。





柔らかい布を、ぬるま湯か中性洗剤を使用して湿らせ絞り、モデルに付着した超音波用ジェルを完全に拭き取ってください。
※付着したままは、べたつきや、変色、劣化の原因となります。

YOU MAY
ALSO BE
INTERESTED IN...

170200

肩関節注射トレーナー



170202

肩関節注射トレーナー エコーガイド



170230

手・手首関節注射トレーナー



130080

肘関節注射モデル



130100

足・足関節注射モデル



Part No: 365-010

第1版 2020年9月
©2020 Limbs & Things

NLS 日本ライトサービス株式会社
Nihon Light Service, Inc.
医学教育機器事業部

〒113-0033 東京都文京区本郷 3-42-1

03-3815-2354

03-3818-6843

igaku@nlsinc.co.jp

www.medical-sim.jp